

en savoir
plus
pour agir
mieux

Parmi les départements les plus touchés par le VIH/Sida en France, quatre sont des départements d'Outre-Mer. L'épidémie d'hépatite B est également plus importante dans les Outre-Mer qu'en France métropolitaine. Lutter contre le VIH et les hépatites virales implique de bien comprendre les enjeux épidémiologiques, les modes de transmissions spécifiques et les catégories touchées dans chaque territoire. En effet, les solutions permettant de mettre fin aux épidémies seront efficaces si elles sont adaptées à la situation locale.

VIH



Pacifique

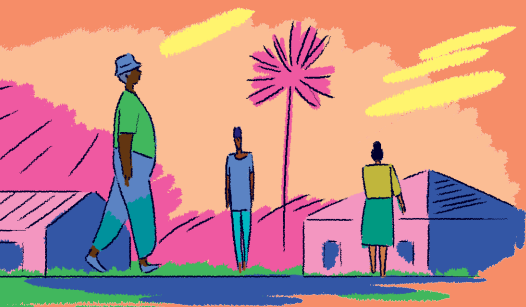
Entre 2018 et 2020,
4 personnes
sont décédées du sida

Depuis 1985, 420 cas d'infections ont été enregistrés, 92 personnes sont décédées, 105 sont au stade sida. Aujourd'hui, en Polynésie, 140 personnes sont atteintes du VIH. En 2017, 263 personnes vivaient avec le VIH en Nouvelle-Calédonie.

La Réunion

En 2018, plus de 1000 personnes
étaient suivies pour infection
au VIH

Une prévalence inférieure à celle de l'Hexagone. On estime toutefois que 150 personnes vivraient avec le VIH sans le savoir. Un souci majeur pour stopper la transmission. L'épidémie y progresse lentement mais de façon continue.



Mayotte

52 nouveaux cas
en 2019

La file active hospitalière comptabilisait 325 personnes. Pour la première fois, on peut observer une parité dans la file active des nouveaux cas : 50% de femmes et 50% d'hommes. Trois personnes sont mortes dans l'année. Néanmoins, les experts évoquent une sous déclaration des cas sur l'île en raison du non-recours aux structures de soins par certaines populations.

Antilles, Guyane

L'incidence du sida est de l'ordre
de 40 par million en Martinique
et de 80 par million en Guade-
loupe contre 33 par million
en Île-de-France

En Martinique, 1124 personnes sont actuellement suivies au CHU. Et en 2019, 37 nouveaux diagnostics positifs ont été enregistrés. Le taux de découverte de séropositivité en Guadeloupe (incluant Saint-Martin et Saint-Barthélemy) est le 3^e plus élevé de France, 1978 personnes y vivent avec le VIH (fin 2018). Comme dans les Antilles, en Guyane, l'épidémie VIH est à son plus haut niveau d'activité en France. Environ 3300 personnes vivent avec le VIH dont 500 à 600 ignorent leur maladie. On compte chaque année près de 200 nouvelles infections. 30% de celles-ci sont découvertes au stade Sida.

STOP À LA STIGMATISATION !

Un récent rapport parlementaire* soulignait l'impact négatif des discriminations anti-LGBT sur la prise en charge du VIH/Sida, notamment en raison de la sous-déclaration des rapports homo-bisexuels. Des actions de lutte contre les stigmatisations favorisent donc une meilleure prise en charge des patients.

*Remis en 2018 au nom de la délégation aux Outre-Mer de l'Assemblée Nationale par les députés Gérard/Serville/Vanceunebrock-Mialon. #Sources ARS de Guyane, ARS de Martinique et BSP La Réunion, nov. 2019.

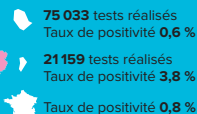
HÉPATITES B ET C

Les hépatites virales à La Réunion et Mayotte

Les chiffres présentés ici sont issus des données de surveillance des hépatites virales exploitées par Santé Publique France. Données estimées à partir de l'enquête LaboHep 2016.

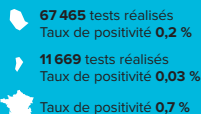
Hépatite B

Mayotte : taux de positivité le plus élevé



Hépatite C

Dépistage élevé dans les DROM, taux de positivité moindre qu'en métropole



Guyane

3^e région la plus positive à la VHB

En 2013, d'après l'enquête LaboHep, le nombre de tests positifs à l'hépatite B rapportés à la population observée en Guyane est de 101 sur 100000 habitants. Les tests sont largement supérieurs à ceux de l'hexagone (48 sur 100000 hab.). La Guyane est la 3^e région après l'Île-de-France et Mayotte.

Martinique

38,6% de personnes se disent bien informées sur les hépatites B et C

Un chiffre bien en deçà des 42,2% de la Métropole. Des réponses similaires chez les hommes et les femmes. Moins d'un tiers des 15-30 se déclarent bien documentés alors que ce sont eux qui sont le plus concernés par les risques de contamination.

Mayotte

VHB : taux de positivité 5 fois plus élevé à Mayotte que dans l'hexagone

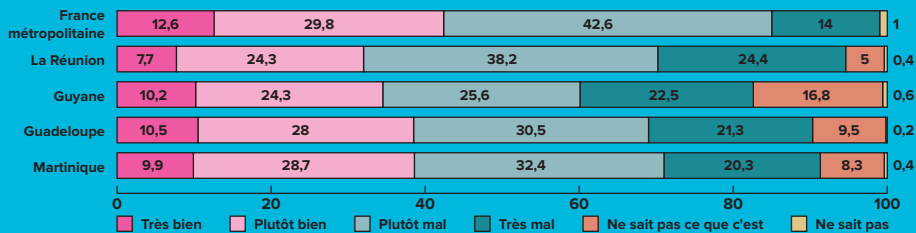
En 2013, le nombre de tests confirmés positifs rapporté à la population est le plus élevé de tous les départements avec 242 tests positifs pour 100000 habitants. La transmission mère-enfant y est une cause majeure de contamination.

Pacifique

VHB : 10 morts par an d'un cancer du foie

9000 Calédoniens seraient porteurs de l'hépatite B. Le lien entre VHB et ce cancer est inquiétant, par exemple aux îles Loyauté et en Province Nord, où 80% des cancéreux du foie sont porteurs de l'hépatite B. Le taux de cancer du foie sur certaines îles des Australes en Polynésie Française est aussi parmi les plus élevés du monde et liés au VHB (80% sur l'île de Rapa).

Sentiment d'information déclaré concernant les hépatites virales dans les DROM et en France métropolitaine (en %)



Sources : Baromètre santé DOM 2014 et Baromètre santé 2014, Santé Publique France.

LEXIQUE

Onusida

Programme international commun de l'UNICEF, du Fonds des Nations unies pour la population, de l'Unesco, de l'Organisation mondiale pour la santé, du Programme des Nations Unies pour le développement et de la Banque mondiale. Il a pour mission de coordonner les actions et stratégies de lutte contre le sida dans le monde et de veiller à ce que les pays qui en ont besoin bénéficient du soutien de ces organismes.

Séropositif

Dans le langage courant, « séropositif » désigne une personne contaminée par le VIH mais le terme peut s'appliquer à tout autre virus comme les hépatites ou la Covid.

Dépistage

Recherche de signes d'une ou des maladies infectieuses chez un individu ou pour un ensemble de population.

Sérologie

Est l'étude des anticorps présents dans le sérum sanguin. Elle permet surtout, via une analyse de sang, de mettre en évidence des indices de présence d'agents pathogènes dans l'organisme.

Prévalence

Proportion des personnes affectées par une maladie à un moment donné dans une population. Elle exprime le total de cas sur une période.

Incidence

Nombre de nouveaux cas de malades ou de nouvelles maladies dans une population au cours d'une période déterminée.

Charge virale

Quantité du virus présent dans le sang. Plus elle est importante, plus l'infection progresse et plus le risque de transmission est élevé.

Antirétroviral (ARV)

Médicament destiné à combattre les rétrovirus comme le VIH. Les ARV agissent en réduisant la multiplication du virus.



Ce guide est une initiative de l'ACCD'OM en partenariat avec le groupe GILEAD.

