



Convention relative à des bâtiments publics pouvant servir d'abris de survie dans l'archipel des îles Tuamotu

The image features two overlapping circles on a white background. The circle on the left is bright red and is partially obscured by a larger, dark grey circle on the right. The dark grey circle contains the text 'Contexte et principes' in a white, sans-serif font, centered horizontally and vertically within its area.

Contexte et principes

# CONTEXTE

La Polynésie française est un territoire soumis au risque cyclonique

L'archipel des Tuamotu est particulièrement vulnérable (altimétrie, isolement, dispersion)

Pas d'abris naturels pour se réfugier en cas de houle cyclonique



# OBJECTIFS

Offrir une protection à la population de chaque atoll

Fixer les modalités du partenariat entre l'Etat et le Pays en association avec les communes concernées pour **construire, rénover ou étendre les bâtiments publics** pouvant servir d'abris

Fixer les opérations couvertes par le dispositif et les conditions de programmation et financement

# UNE NOUVELLE PHILOSOPHIE

**TIRER LES LEÇONS DU  
PASSÉ ET CAPITALISER SUR  
NOTRE EXPÉRIENCE**

Construire des bâtiments  
publics avec un **usage  
quotidien** pour les  
**communes** (écoles,  
mairies, CIS, ...) ou pour  
la **Polynésie française**  
(infirmeries, ...)

**Garantir l'entretien**  
régulier du bâtiment et  
son maintien en condition  
opérationnelle

# PERIMETRE DE PROGRAMMATION

Apports financiers ETAT-PAYS prévus sur la période 2021-2025

6 038 000 000 F CFP – soit 50 598 440 €

Prise en charge par l'Etat et le Pays à hauteur de  
95% du cout TTC de l'opération (études et travaux)

5% du cout TTC de l'opération (études et travaux) restant à la  
charge de la commune

8 297 habitants à protéger répartis sur 15 atolls



Suivi d'exécution  
depuis 2021



# EXÉCUTION OPÉRATIONNELLE

**21**

projets d'abris démarrés, répartis sur 15 atolls

**11**

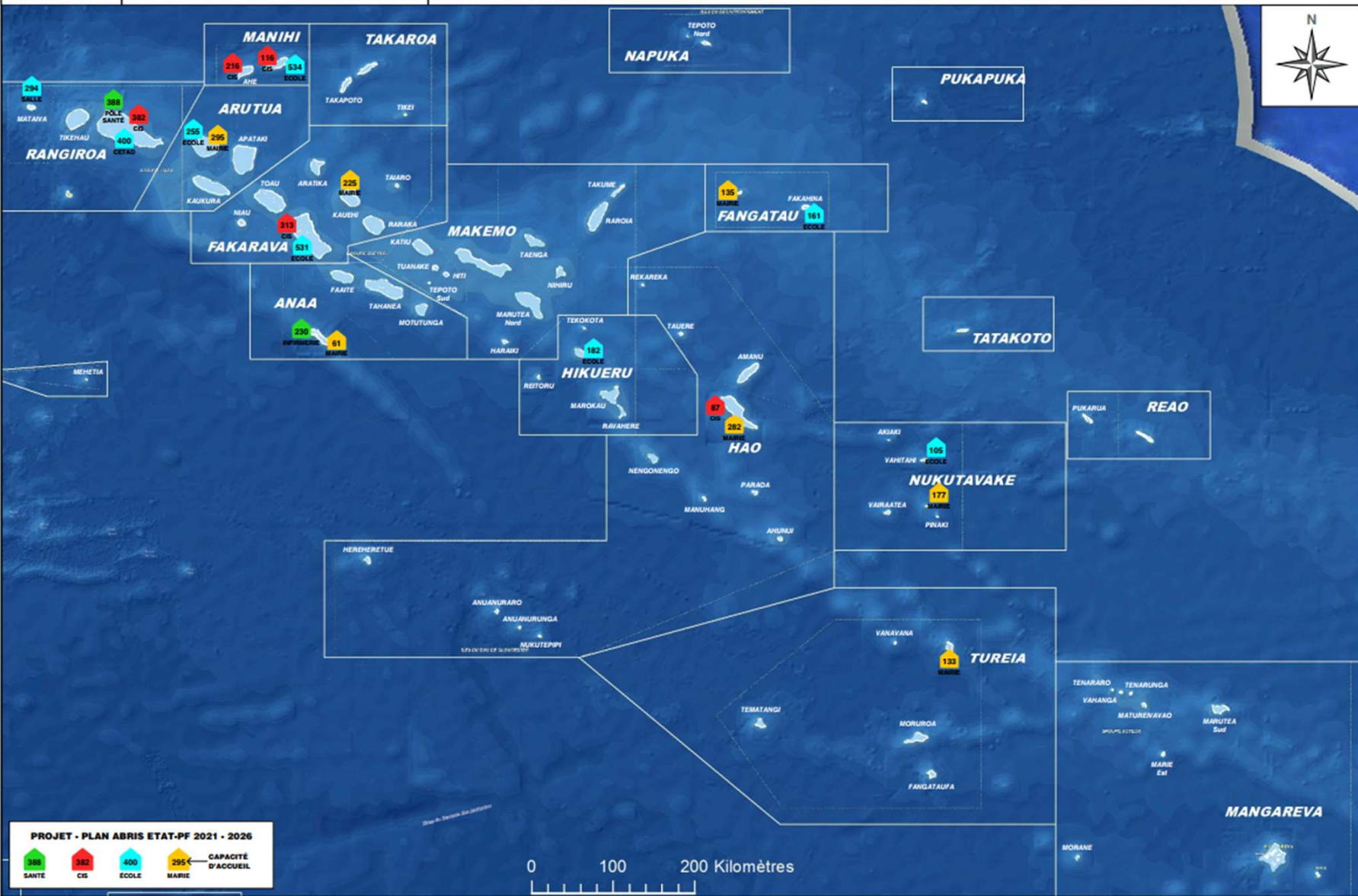
abris en phase études de  
conception

**10**

abris en phase travaux  
(dont 2 abris terminés au 1<sup>er</sup>  
semestre 2024)

**2 745**

habitants supplémentaires  
protégés depuis 2021



# EXÉCUTION FINANCIÈRE

Montant total d'opérations programmées

**3 650 322 431 FCFP – soit 30 589 702 €**

Dont **3 501 932 984 FCFP de subventions Etat et Pays –**  
**soit 29 346 198 €**

Taux d'exécution de la  
convention

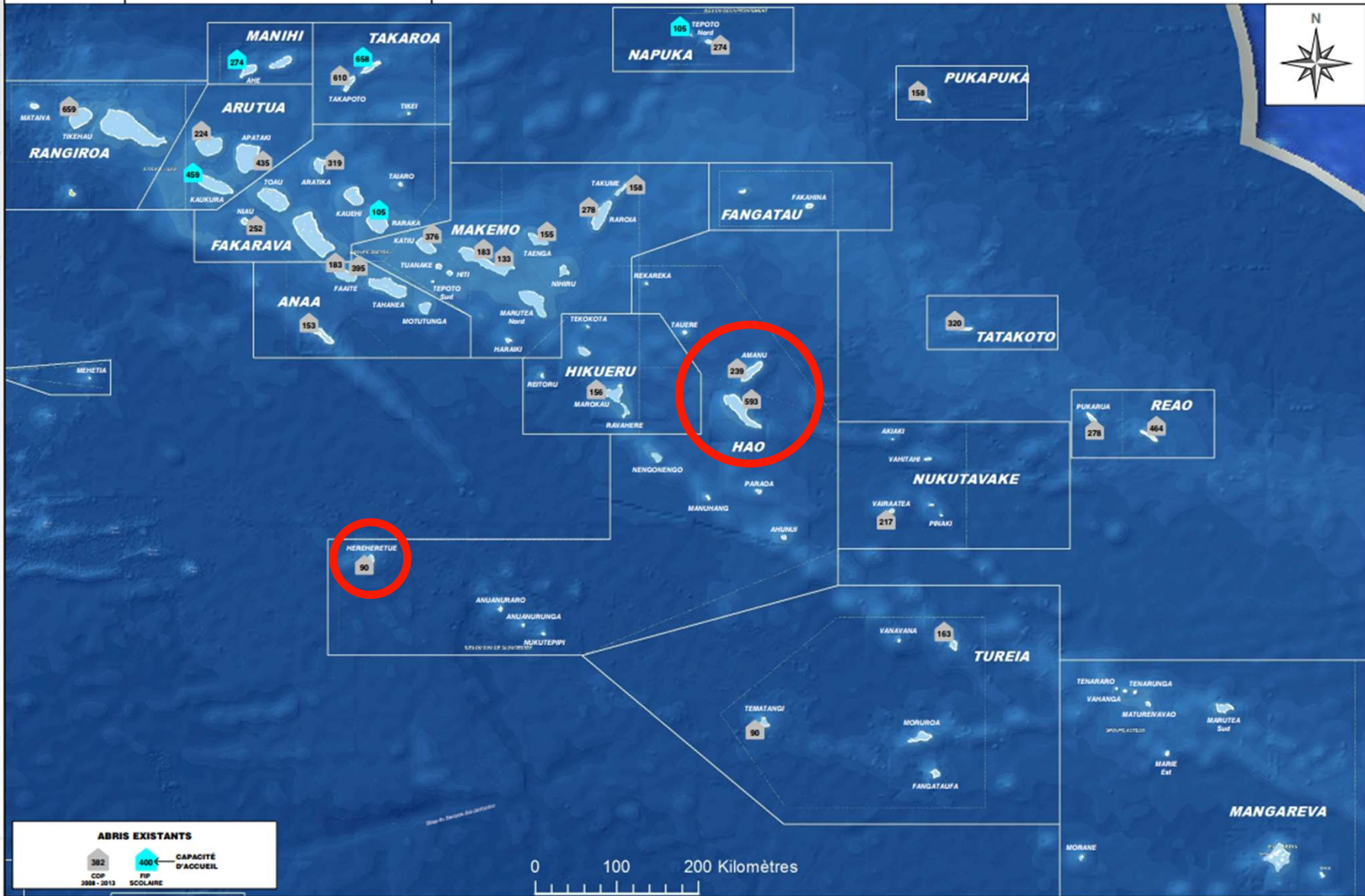
**60%**

Coût de l'investissement par  
habitant supplémentaire  
protégé depuis 2021

**1 243 228 FCFP – 10 418 €**



FOCUS

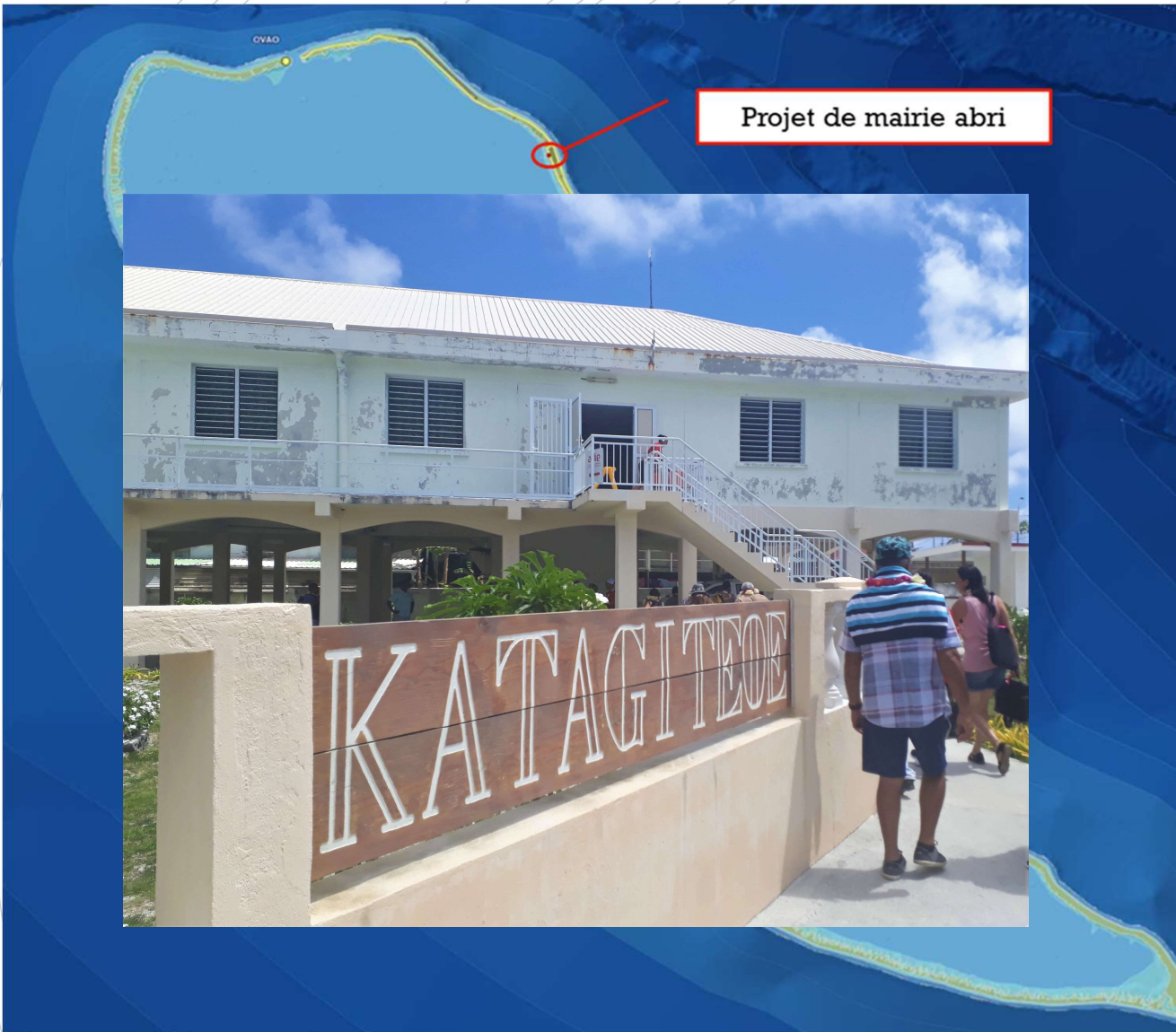




HAO

La population de la commune de HAO est évaluée à  
1 227 personnes réparties sur 3 atolls comme suit:

- ❑ 1009 habitants sur HAO
- ❑ 154 habitants sur AMANU
- ❑ 64 habitants sur HEREHERETUE



Projet de mairie abri

# HAO

- ❑ 4<sup>ème</sup> plus grand atoll de Polynésie,  
50 km de long et de 14 km de large  
47 km<sup>2</sup> de terres émergées  
720 km<sup>2</sup> de lagon
  - ❑ Ancienne base aérienne utilisée par l'Armée de l'air et l'aviation navale dans le cadre du Centre d'expérimentation du Pacifique
  - ❑ 1 009 habitants
  - ❑ 1 abri de survie (2012) à usage de poste de santé/centre administratif pouvant accueillir 691 personnes
- => Déficit de capacité d'accueil de 318 personnes**



## Projet de mairie abri

- Capacité d'accueil de 286 personnes
- Coût prévisionnel des travaux : 341 017 174 F XPF – soit 2 857 724 €

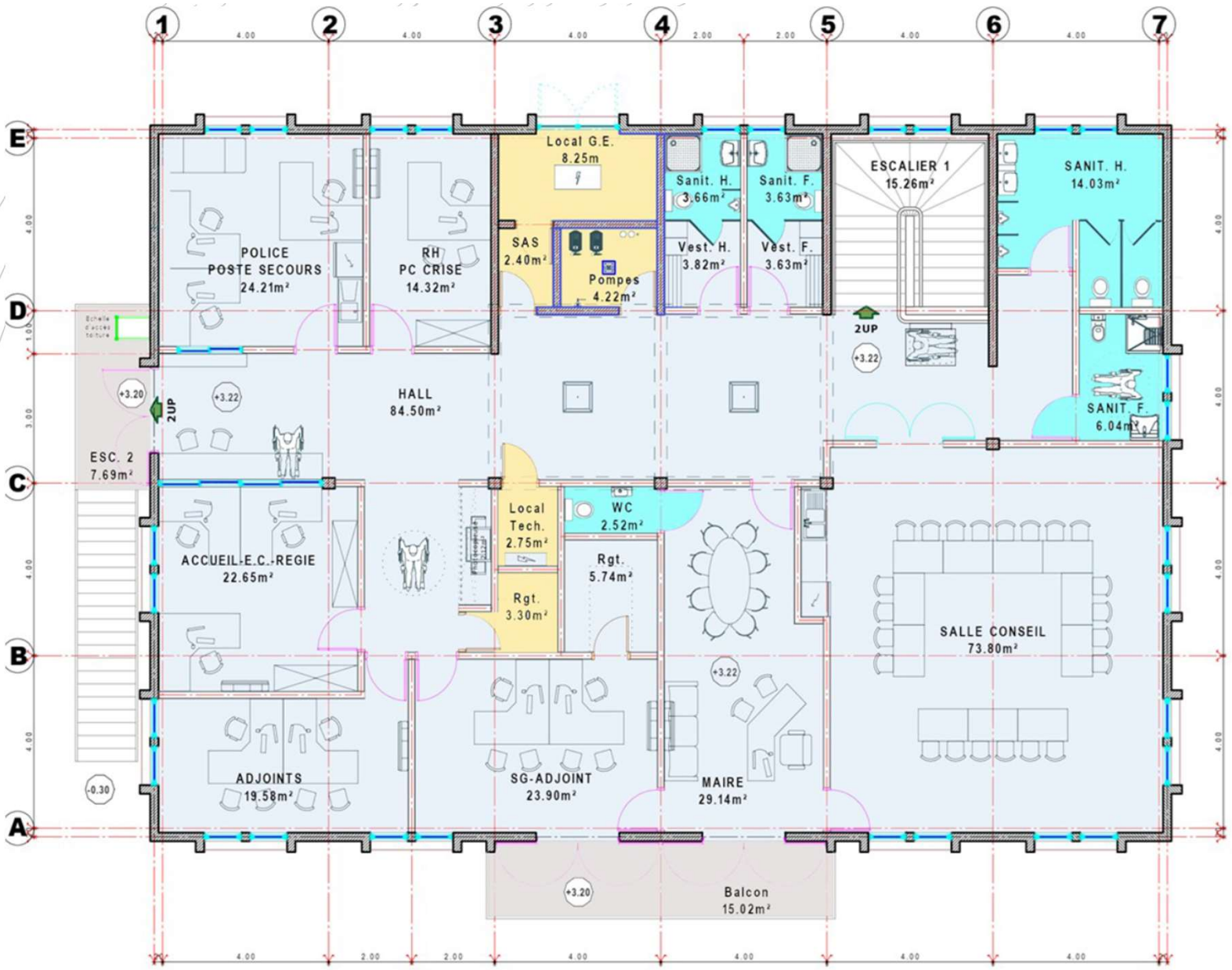
**=> 95 % de la population couverte contre le risque cyclonique**

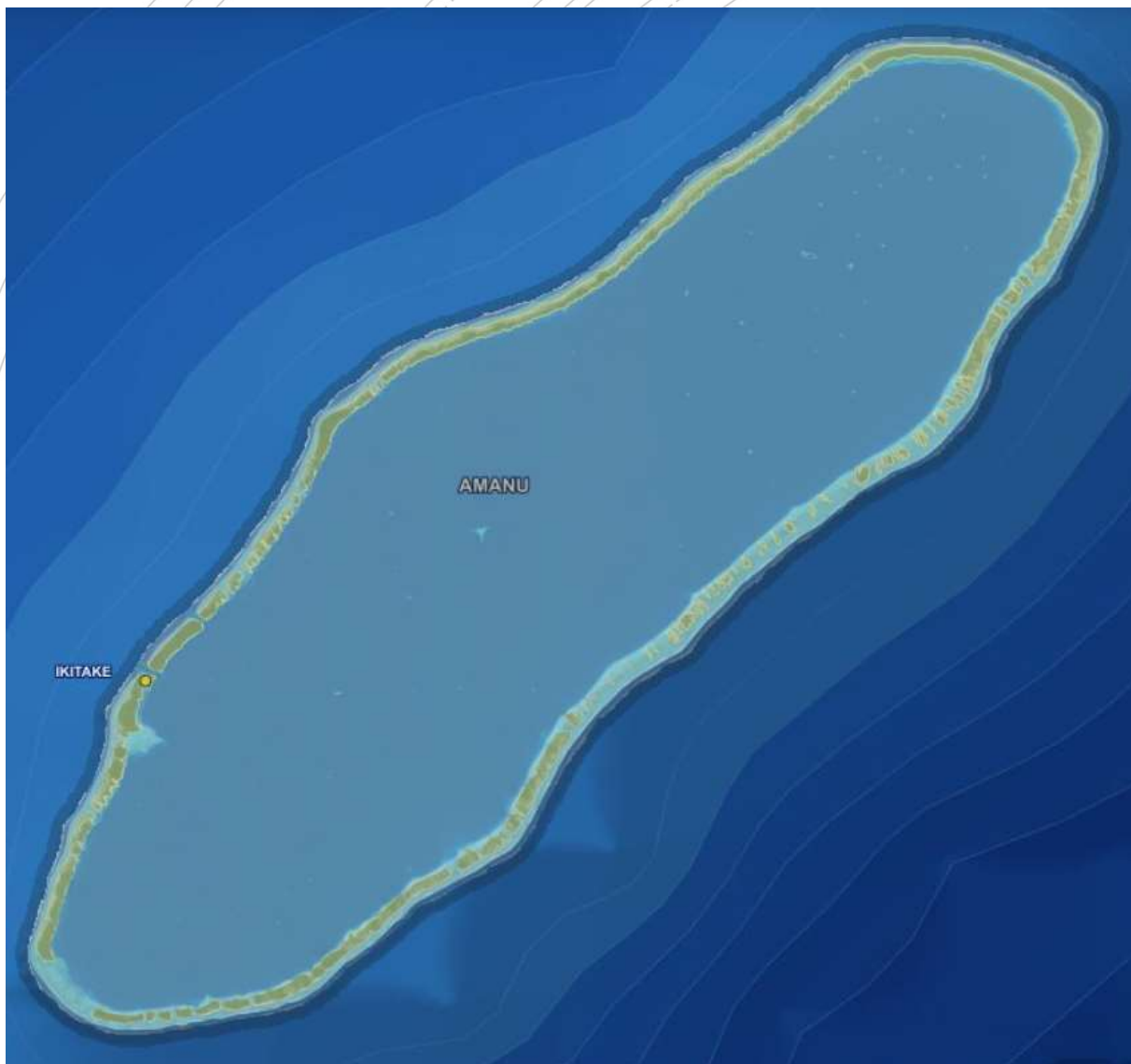
HAO





# HAO

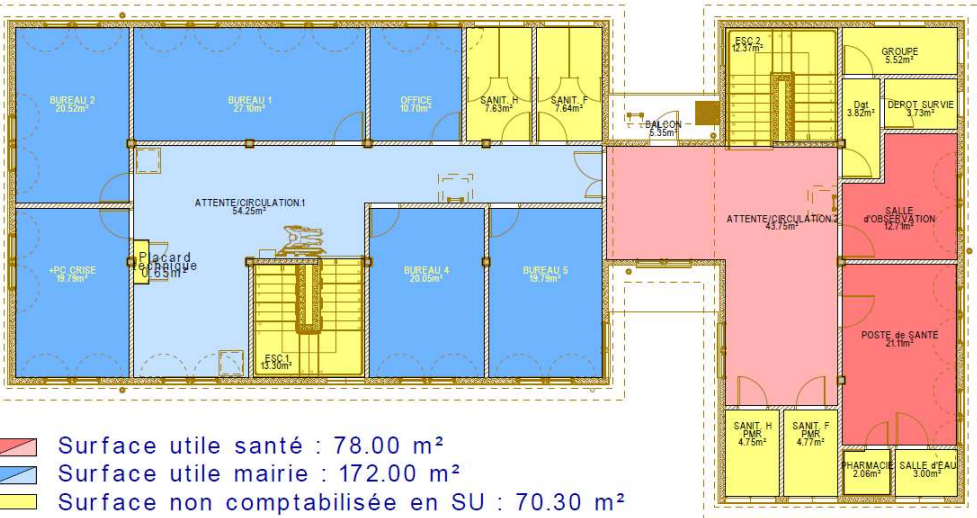
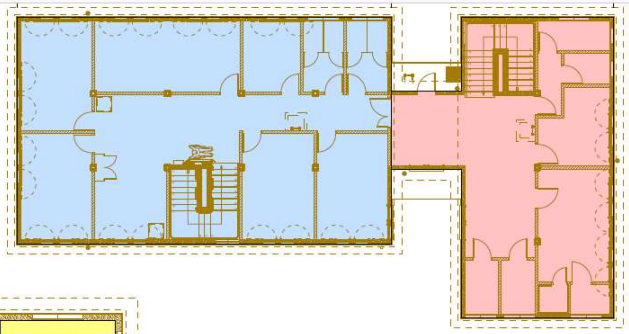




# AMANU

- 154 habitants
  - 1 abri de survie (2017) à usage de mairie/poste de santé d'une capacité d'accueil de 245 personnes
- => 100% de la population couverte contre le risque cyclonique**

# AMANU

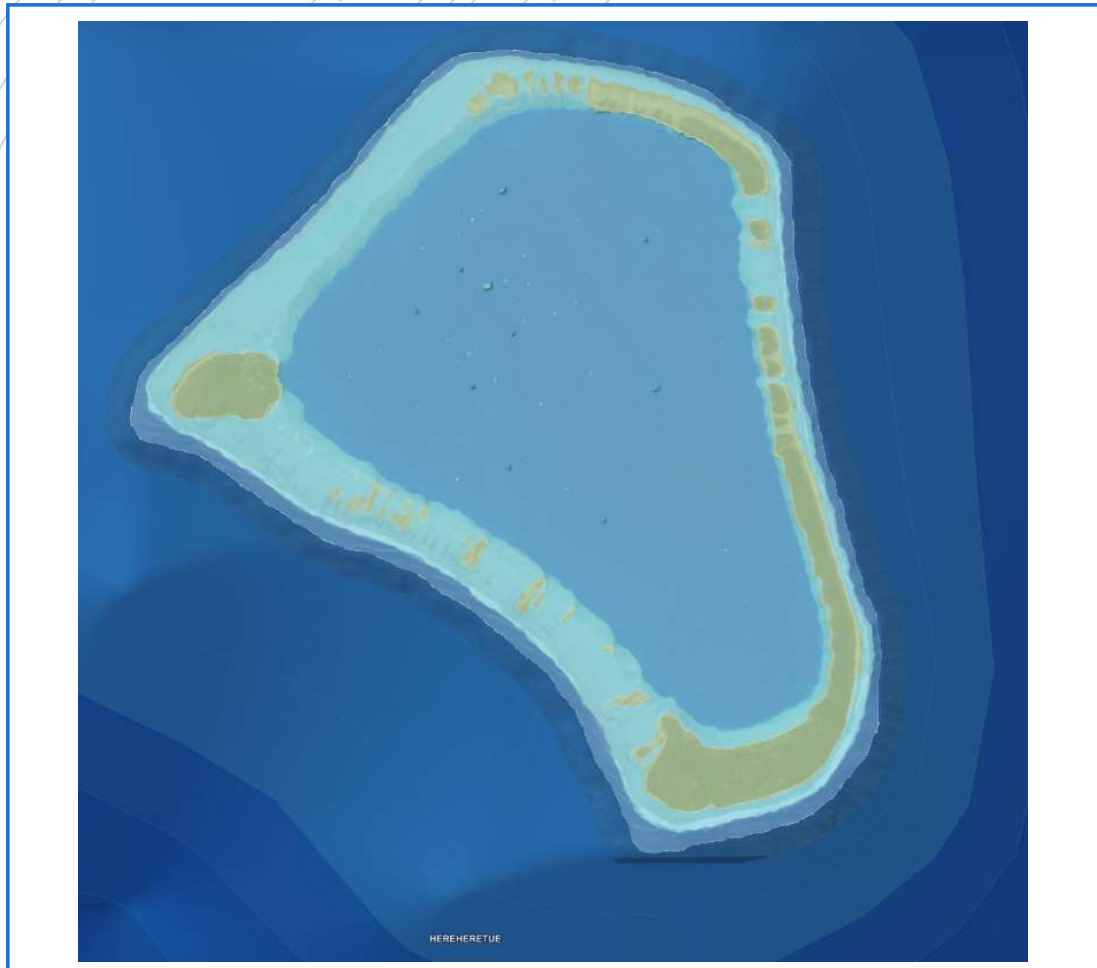


- Surface utile santé : 78.00 m<sup>2</sup>
- Surface utile mairie : 172.00 m<sup>2</sup>
- Surface non comptabilisée en SU : 70.30 m<sup>2</sup>



11/12/2016

# HEREHERETUE

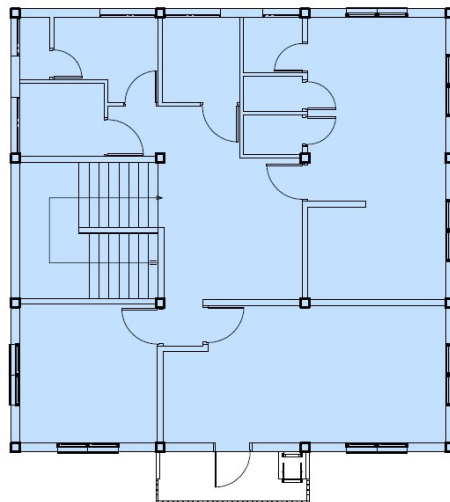
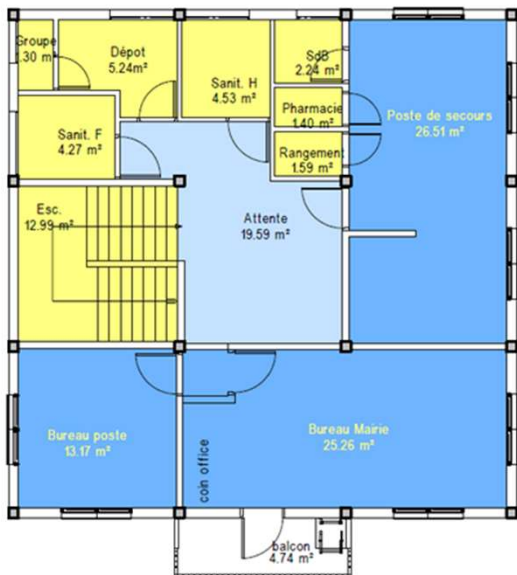


- ❑ 64 habitants
  - ❑ 1 abri de survie (2011) à usage de mairie/poste de santé d'une capacité d'accueil de 87 personnes
- => 100% de la population couverte contre le risque cyclonique**

Surface utile mairie : 85 m<sup>2</sup>

Surface non comptabilisée en SU : 33 m<sup>2</sup>

Total SU : 85 m<sup>2</sup>

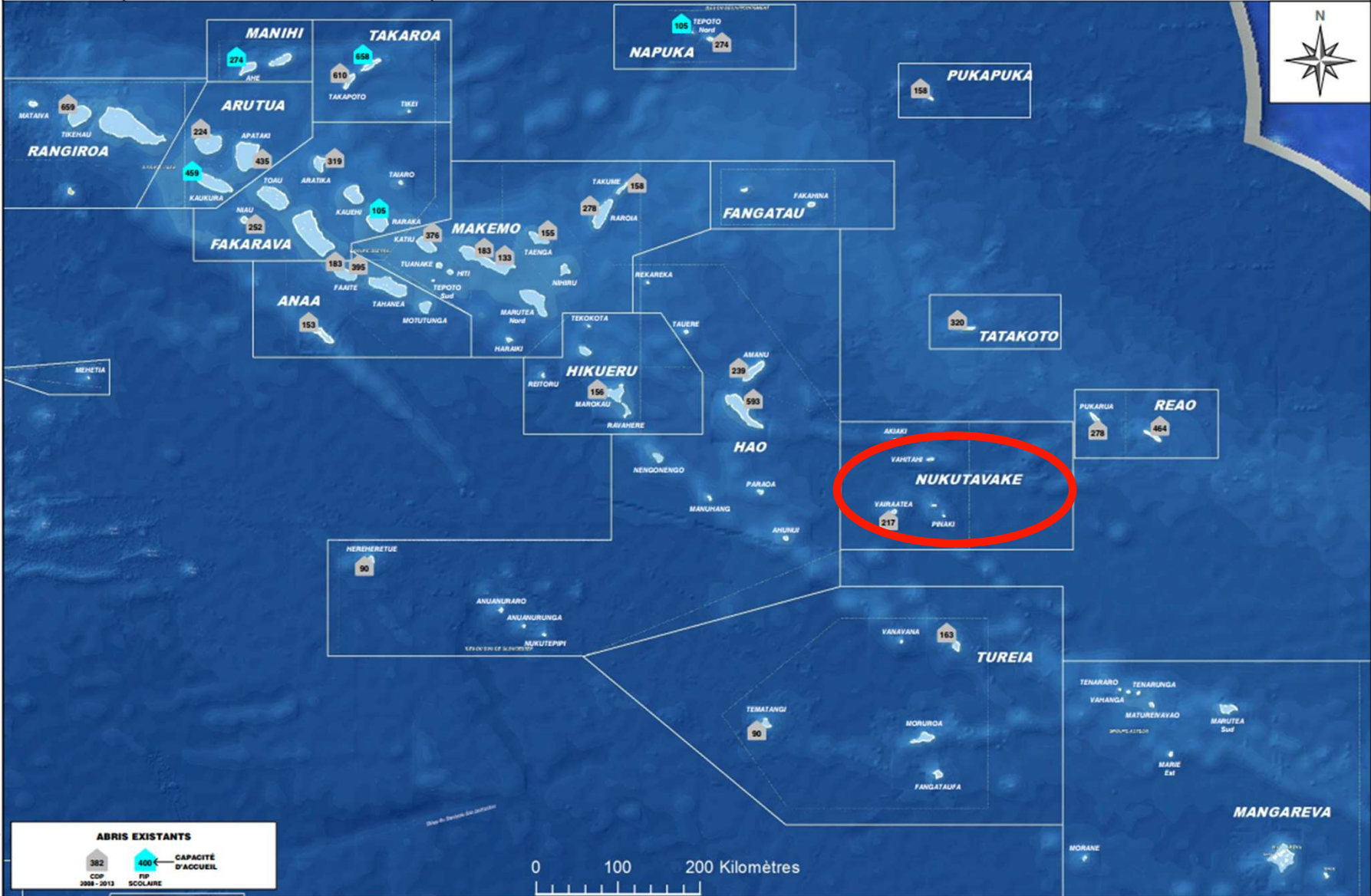


# HEREHERETUE



Plan dressé le 09/02/2023

CARTE D'ENSEMBLE DES ABRIS PARA-CYCLONIQUES



The background features several sets of curved lines in the top-left and bottom-right corners. Some lines are solid and others are dashed, creating a sense of movement and depth.

# NUKUTAVAKE

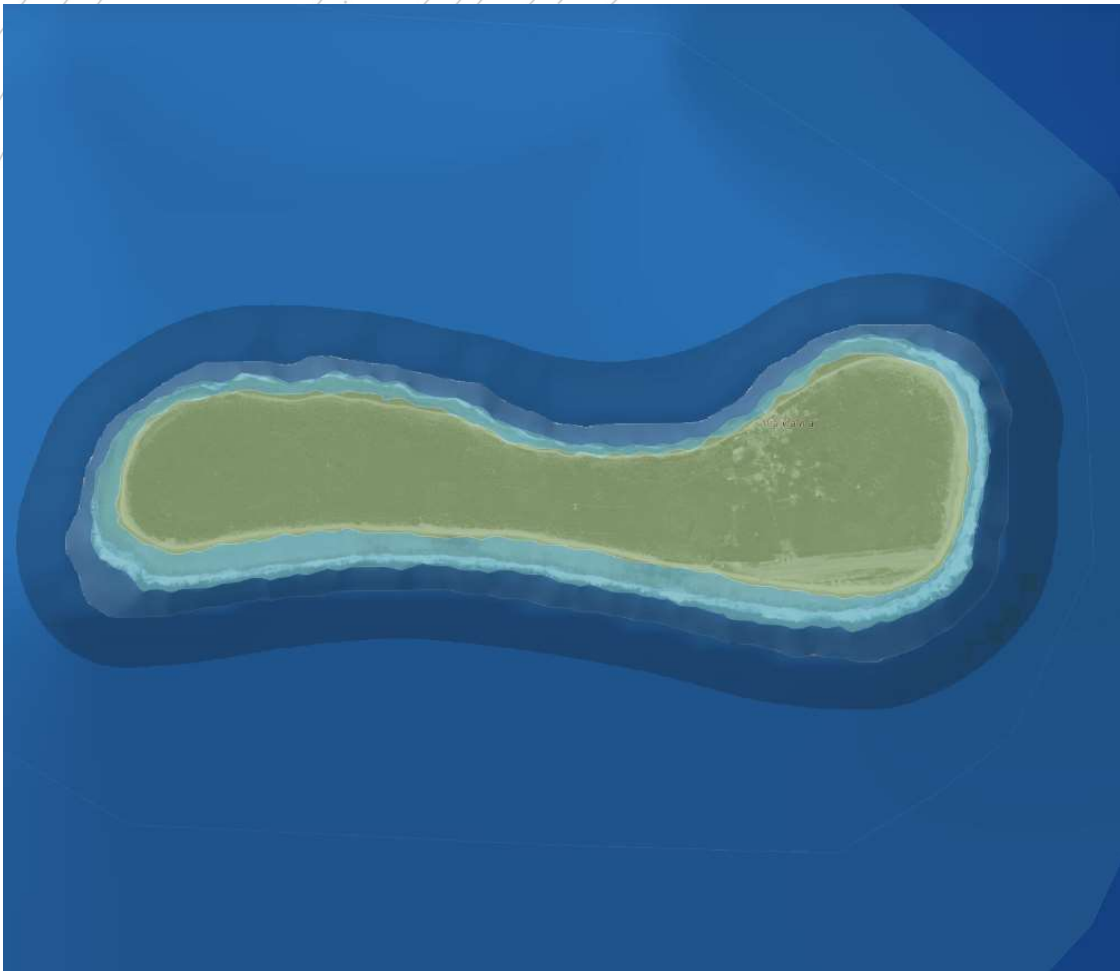
La population de la commune de NUKUTAVAKE est évaluée à 287 personnes réparties sur 3 atolls comme suit:

- ❑ 119 habitants sur NUKUTAVAKE
- ❑ 103 habitants sur VAHITAHU
- ❑ 65 habitants sur VAIRAATEA

# NUKUTAVAKE

- ❑ Atoll de forme très allongée pour une surface de terres émergées de 5,5 km<sup>2</sup>
- ❑ Le lagon a complètement disparu par comblement et a été remplacé par une cocoteraie de 800 ha
- ❑ Dispose d'un abri de survie vétuste devant faire l'objet d'une réhabilitation ou d'une construction nouvelle
- ❑ 119 habitants

**=> Déficit de capacité d'accueil de 119 personnes**







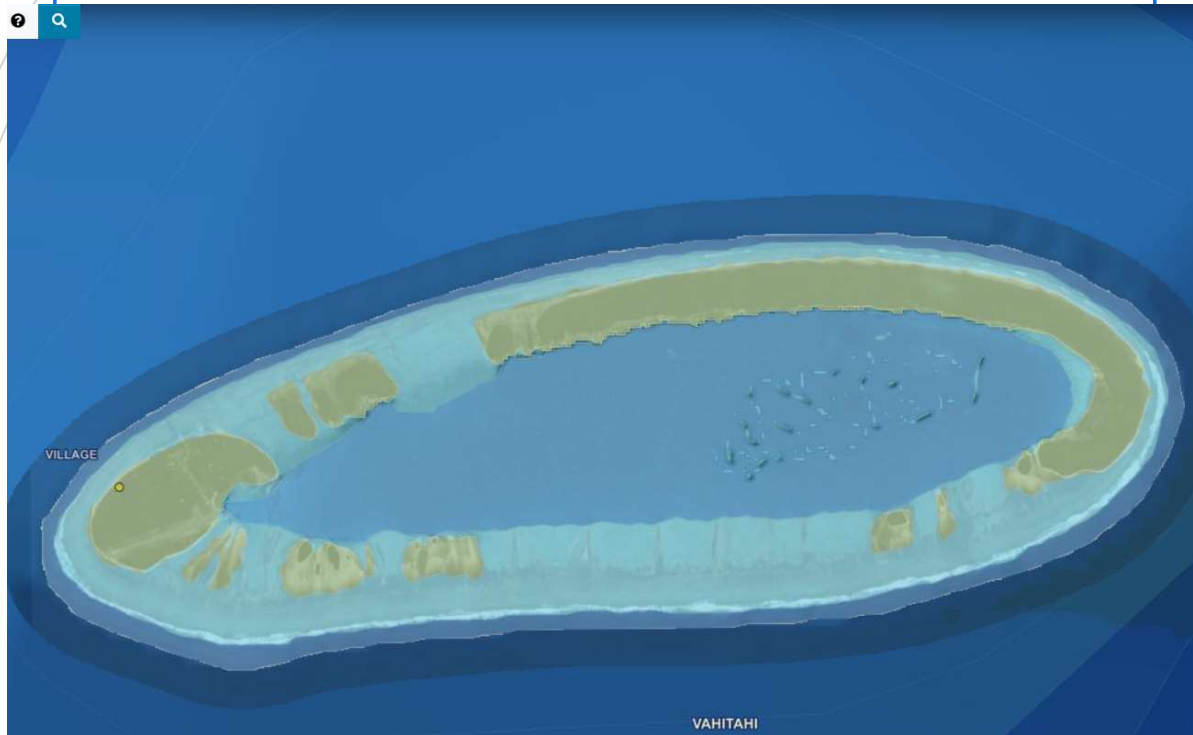
# NUKUTAVAKE

## Projet de réhabilitation de la mairie/poste de santé abri

- Capacité d'accueil de 120 personnes
- Etudes de faisabilité et de conception en cours
- Coût prévisionnel des études  
13 532 000 F XPF – soit 113 398 €

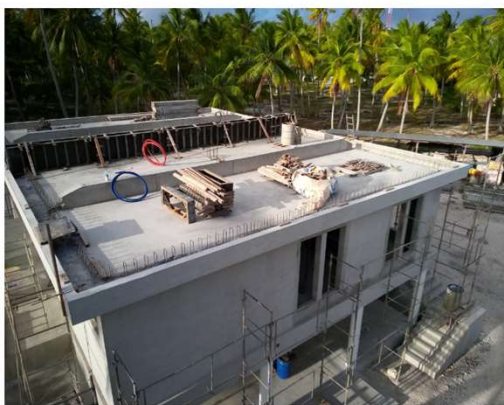
**=> 100 % de la population couverte contre le risque cyclonique**

# VAHITAH



- ❑ Ne dispose d'aucun abri de survie
- ❑ 103 habitants

**=> Déficit de capacité d'accueil de 103 personnes**



# VAHITAHU

## Projet d'école abri

- ❑ Capacité d'accueil de 105 personnes
- ❑ Coût prévisionnel des travaux : 167 274 480 F XPF – soit 1 401 760 €
- ❑ Fin des travaux au 3eme trimestre 2024

**=> 100 % de la population couverte  
contre le risque cyclonique**

# VAIRAATEA



- 65 habitants
  - 1 abri de survie (2014) à usage de mairie/poste de santé d'une capacité d'accueil de 90 personnes
- => 100% de la population couverte contre le risque cyclonique**



VAIRAATEA



Orengo  
Malo tou ofa  
Marahaba  
Grimési  
**Olé hēti E**  
Kā noho kōtou  
Māuruuru  
Vaie nui  
Mési  
Oleti  
Manguugu  
Malo le alofa